

Počítačový podprogram

Rozšířená kontrola účetnictví a výkazových vazeb

Uživatelská příručka

Podprogram „Rozšířená kontrola účetnictví a výkazových vazeb“

Popis programu

Podprogram „Rozšířená kontrola účetnictví a výkazových vazeb“ je další z nadstaveb programu Účetnictví a v přeneseném slova smyslu nadstavbou i některých dalších podprogramů – konkrétně Poplatky, Evidence majetku, Mzdy, Evidence hřbitova a Evidence bytů“, u nichž kontroluje nad rámec účetních operací i správnost přenesení podkladů pro zaúčtování do modulu Účetnictví.

Podprogram „Rozšířená kontrola účetnictví a výkazových vazeb“ umí:

- zkontrolovat, jestli bylo zaúčtováno všechno z podprogramů Poplatky, Majetek, Mzdy, Evidence hřbitova a Byty - tzn. předpisy plateb a oprávký majetku,
- vyhledat a případně sám opravit nejruznější zjevné chyby (např. SU 571, některé chybějící ÚZ a mnoho dalšího),
- prověřit shodu datového formátu výkazu se vzorem dle MF ČR,
- zkontrolovat vnitrovýkazové a mezivýkazové vazby
- zkontrolovat bilanční kontinuitu (návaznost údajů ze sloupců minulého období na období 12 předcházejícího roku).
- zcela automaticky odeslat výkazy na výkazový automat KÚ vlastním komunikačním kanálem, bez nutnosti používat jakýkoli e-mailový klient.

Vzhledem k tomu, že kontrolní program ověřuje před odesláním výkazu i datovou strukturu výkazu a shodu se vzorem, předepsaným MF ČR, jsou kontroly přímo svázány s výkazovým výstupem v datové podobě. Kontrolní program se spouští automaticky vždy, když uživatel spustí tento výkazový výstup, tedy na začátku měsíční, čtvrtletní nebo roční uzávěrky (není-li vytvoření výkazového výstupu během uzávěrky potlačeno uživatelem) anebo tehdy, když je spuštěno vytvoření a odeslání datové podoby výkazů pomocí nabídky „Výkazy“. V tomto druhém případě se ovšem kontroly spouští jen v případě, že je vytvářen výkazový výstup za aktuální účetní období.

Práce s programem

Začínáme s podprogramem Rozšířená kontrola účetnictví a výkazových vazeb

Průběh a rozsah kontrol je možné ovlivnit nastavením. Rovněž je možné nastavovat parametry, které využívá kontrolní program pro komunikaci s výkazovým automatem KÚ.

Při instalaci kontrolního programu je vše nastaveno do výchozích hodnot a jsou tedy zvoleny všechny fáze kontroly. Současně jsou nastaveny výchozí hodnoty pro komunikaci s výkazovým automatem. Aktivaci nebo deaktivaci kontrolního programu a jeho další nastavení je možné upravit pomocí nabídky „Ostatní/nastavení/výkazy/ostatní nastavení výkazů“



Po výběru této nabídky se otevře okno s nastavením, v jehož spodní části je možné měnit všechny údaje používané při běhu kontrolního programu.

The image shows the 'Ostatní údaje do výkazů' configuration window. It contains several sections: 'Výkazy odesílat:' with a dropdown menu set to 'vlastním komunikačním rozhraním vč. kontroly dat'; 'Historie odesílání výkazů' button; 'Používané e-mailové adresy' section with a text field containing 'ucetni@pokusnykralik.cz' and a label 'Kam zasílat kopii odchozí komunikace a následně směřovat odpověď výkaz.automatu'; 'Nastavení SMTP' section with fields for 'Host:' (smtp.o2isp.cz), 'Username:' (ELogCR85XIW@jex.cz), and 'Password:' (masked); and 'Průběh kontrol' section with several checked checkboxes: 'Zkontrolovat vložení účetních předpisů ze všech podprogramů', 'Spustit kontrolu účetních obrátů s možností automatických oprav', 'Ověřit shodu datového formátu výkazů se vzorem dle MF ČR', 'Zkontrolovat vnitrovýkazové a mezivýkazové vazby', and 'Zkontrolovat bilanční kontinuitu'. A 'Zavřít' button is at the bottom right.

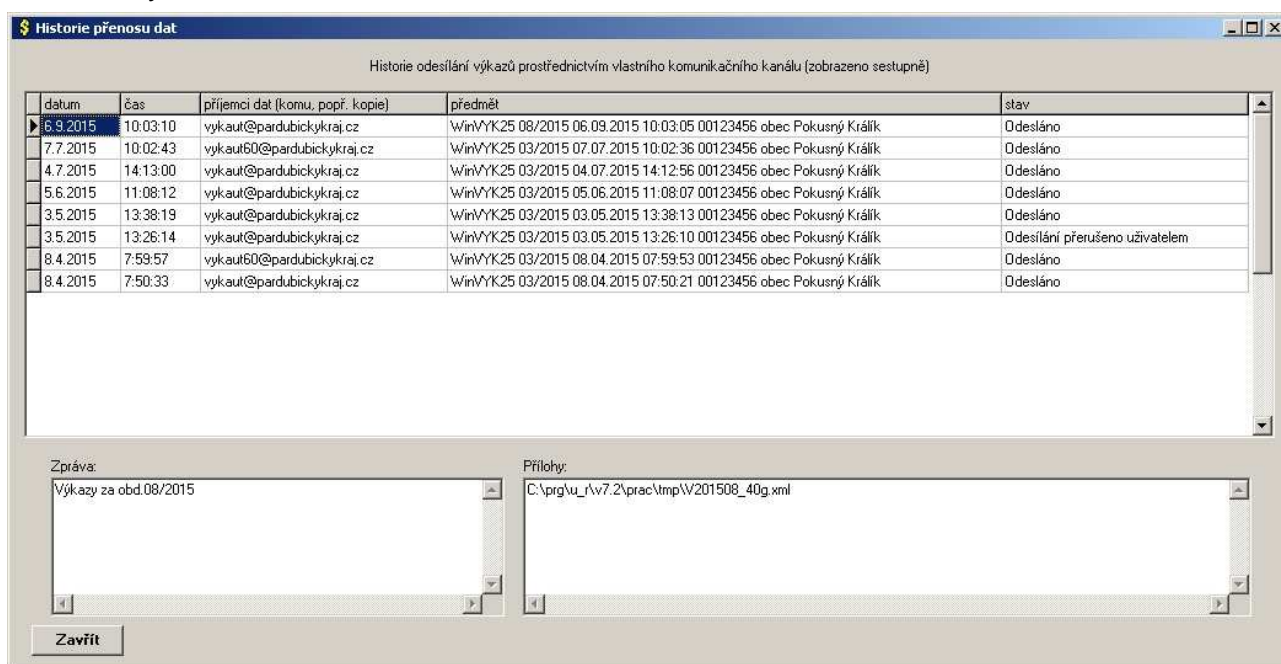
Aby mohl kontrolní program odesílat výkazy vlastním komunikačním kanálem, je třeba vyplnit zejména kolonku „Kam zasílat kopii odchozí komunikace a následně směřovat odpověď výkaz. automatu“. Sem vyplňte Vaši e-mailovou adresu, na kterou chcete nechat výkazovým automatem zaslat odpověď o výsledku zpracování výkazů. Protože na rozdíl od původního způsobu předávání výkazů e-mailem nebudete mít např. pro účely dodatečné kontroly odeslaných dat k dispozici Váš odeslaný e-mail s výkazy ve Vašem e-mailovém programu ve složce odeslané pošty, zasílá účetní program kopii dat odesílaných na výkazový automat rovněž na tuto e-mailovou adresu, používanou pro zasílání odpovědi výkazového automatu. Výkazový automat zasílá odpovědi vždy pouze jako e-mail. Po zpracování Vašich výkazů výkazovým automatem budete mít tedy ve Vaší e-mailové schránce ve složce doručené pošty jak Vámi odeslaná data, tak

odpověď výkazového automatu s výsledkem zpracování.

Toto technické řešení poskytuje i některé další výhody – např. pokud potřebujete dočasně zasílat odpověď z automatu na Vaši soukromou nebo i jakoukoli jinou libovolnou e-mailovou adresu, stačí v této kolonce přepsat původní e-mailovou adresu na jinou.

Je důrazně doporučeno nevyplňovat současně více jak jednu e-mailovou adresu. Ačkoli z čistě technického hlediska je možné vyplnit najednou více e-mailových adres oddělených středníkem, je předpoklad, že by tento stav způsoboval problémy při zpracování dat na straně výkazového automatu.

Jak už bylo zmíněno výše, u přímého odesílání dat se neukládá odchozí komunikace do složky odesílané pošty Vaší e-mailové schránky. Byť se zasílá kopie odchozí komunikace na Váš e-mail (a tedy je Vám k dispozici ve složce doručené pošty), pro lepší a rychlejší přehled ukládá program informace o odchozích výkazech do databáze, kam je možné nahlédnout pomocí tlačítka „Historie odesílání výkazů“. Tlačítko je umístěno přímo pod kolonkou, kde je vyplněna Vaše e-mailová adresa pro odpověď výkazového automatu. Stiskem tohoto tlačítka vyvoláte okno s historií odesílání výkazů:



Historie odesílání výkazů prostřednictvím vlastního komunikačního kanálu (zobrazeno sestupně)

datum	čas	příjemci dat (komu, popř. kopie)	předmět	stav
6.9.2015	10:03:10	vykaut@pardubickykraj.cz	WinVYK25 08/2015 06.09.2015 10:03:05 00123456 obec Pokusný Králík	Odesláno
7.7.2015	10:02:43	vykaut60@pardubickykraj.cz	WinVYK25 03/2015 07.07.2015 10:02:36 00123456 obec Pokusný Králík	Odesláno
4.7.2015	14:13:00	vykaut@pardubickykraj.cz	WinVYK25 03/2015 04.07.2015 14:12:56 00123456 obec Pokusný Králík	Odesláno
5.6.2015	11:08:12	vykaut@pardubickykraj.cz	WinVYK25 03/2015 05.06.2015 11:08:07 00123456 obec Pokusný Králík	Odesláno
3.5.2015	13:38:19	vykaut@pardubickykraj.cz	WinVYK25 03/2015 03.05.2015 13:38:13 00123456 obec Pokusný Králík	Odesláno
3.5.2015	13:26:14	vykaut@pardubickykraj.cz	WinVYK25 03/2015 03.05.2015 13:26:10 00123456 obec Pokusný Králík	Odesílání přerušeno uživatelem
8.4.2015	7:59:57	vykaut60@pardubickykraj.cz	WinVYK25 03/2015 08.04.2015 07:59:53 00123456 obec Pokusný Králík	Odesláno
8.4.2015	7:50:33	vykaut@pardubickykraj.cz	WinVYK25 03/2015 08.04.2015 07:50:21 00123456 obec Pokusný Králík	Odesláno

Zpráva: Výkazy za obd.08/2015

Přílohy: C:\prg\w_r\w7.2\prac\mp\W201508_40g.xml

Zavřít

K nahlédnutí je zde přehledně seřazený seznam všech odchozích výkazů i s poznámkou, zda byla data odeslána úspěšně, odesílání bylo přerušeno uživatelem nebo jestli nastala při odesílání dat chyba. V pravé spodní části okna jsou pod seznamem uvedeny ještě i přiložené soubory s výkazy, nicméně vlastní soubory s výkazy si program fyzicky neukládá, zde je možné pouze zobrazit jejich název a cestu, kde byly uloženy v okamžiku odeslání.

Poznámka pro rychlou orientaci: Okno s historií odesílání výkazů lze zobrazit pomocí nabídky „Ostatní/nastavení/výkazy/ostatní nastavení výkazů“ a stiskem tlačítka „Historie odesílání výkazů“.

Údajům, potřebným pro vlastní odesílání výkazů, se věnuje další oddíl okna s nastavením, a to „Nastavení SMTP“. Pokud odesílání e-mailů funguje, doporučujeme tyto údaje neměnit. Může se však stát, že některý poskytovatel internetového připojení vyžaduje použití vlastního SMTP serveru, pak by odesílání výkazů nemuselo být se stávajícím nastavením funkční a končilo by chybou. V takovém případě by bylo nutné vyžádat si tyto údaje od Vašeho poskytovatele internetového připojení a do kolonek „Host“, „Username“ a „Password“ je vyplnit. Tato situace však není v dnešní době již moc pravděpodobná, jelikož dříve poměrně rozšířená praxe používání pouze vlastních SMTP serverů je již na ústupu.

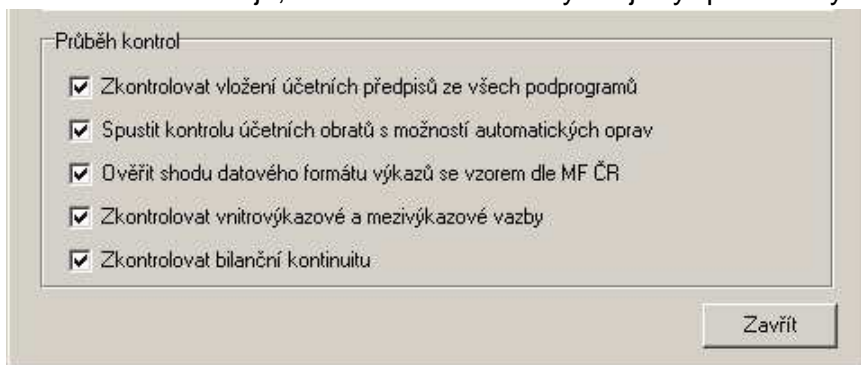
Poslední oddíl nastavení - „Průběh kontrol“ - určuje, které kontrolní chody mají být provedeny a které naopak vypuštěny. Celá kontrola je komplexním celkem, skládajícím se z různých logicky na sebe navazujících kroků a za normálních okolností by nemělo být potřeba kterýkoli krok z kontrol vyloučit.

Nicméně třeba z důvodu urychlení kontroly je možné nechat kontrolovat

např. bilanční kontinuitu jen za první čtvrtletí, protože pokud navazují údaje sloupců minulého období na údaje výkazů za obd.12 minulého roku ve sloupcích aktuálního období v momentě, kdy se za daný rok odesílají první účetní výkazy, dá se předpokládat, že vzhledem ke své neměnnosti budou navazovat i v dalších čtvrtletích daného roku. Ani toto však nemusí platit vždy. Program totiž umožňuje úpravu nápočtu výkazových sloupců minulého roku a tím je přeneseně možné ovlivnit vykazování hodnot ve sloupcích minulého období. V servisních funkcích účetního programu se také dají editovat údaje minulých let, což také následně může přímo ovlivnit vykazované hodnoty za minulé období.

Jiným příkladem by mohlo být vypnutí kontroly datového formátu výkazů, pokud víte, že uživatelsky nezasahujete do nápočtu výkazů a současně že poslední platný datový formát výkazu vydaný MF ČR již touto kontrolou prošel při předchozím datovém výstupu bez chyb. Kontrola struktury datového formátu však není nijak zvlášť časově náročná a pokud nebude struktura datové podoby výkazu přesně odpovídat poměrně často se měnícímu závaznému datovému schématu dle MF ČR, výkaz nebude výkazovým automatem vůbec přijat ke zpracování.

Zjednodušeně se dá říci, že **pro uživatele nejvíce bezpečným a nejjistějším nastavením je nechat zatržené (a tedy aktivní) všechny fáze kontrolních chodů**. Časově o něco delší průběh kontrol je bohatě vyvážen daleko větší mírou jistoty, že jsou odesílaná data v pořádku po všech stránkách.



Jak a kdy se program Rozšířená kontrola účetnictví a výkazových vazeb spouští

Kontrolní program je automaticky aktivován ve dvou případech:

- buďto v okamžiku, kdy spustíte pomocí nabídky „Výkazy“ datový výstup kteréhokoli z účetních výkazů a tento výstup je spuštěn za aktuální účetní období
- nebo po spuštění účetní uzávěrky, pokud je její součástí datový výstup účetních výkazů

Datovým výstupem účetních výkazů je myšleno odeslání kteréhokoli z výkazů „Rozvaha“, „Příloha“, „Výsledovka“ nebo „Pomocný analytický přehled“ (popř. všech dohromady) na výkazový automat KÚ. Spouštíte-li odesílání výkazů ručně, nezávisle na účetní uzávěrce, vybírá se stejně jako při dřívějším způsobu odesílání výkazů prostřednictvím e-mailu volba „odeslat mailem“.

Ve druhém případě, je-li spuštěna účetní uzávěrka, spustí se datový výstup tehdy,

pokud je součástí účetní uzávěrky tohoto konkrétního období předávání účetních výkazů (tzn. období 03, 06, 09 a 12) a současně není uživatelsky potlačeno vytvoření tohoto datového výstupu. Zaškrtačací políčko „Přeskočit vytvoření datového výstupu výkazů Rozvaha, Výsledovka, Příloha a SÚZ“ tedy nesmí být zatrženo (viz obrázek vlevo).

Uzávěrka období 09 / 2015

- Přeskočit vytvoření datového výstupu výkazu 2-12M
- Přeskočit vytvoření datového výstupu výkazů Rozvaha, Výsledovka, Příloha a SÚZ
- Přeskočit tisk výkazu 2-12M
- Přeskočit tisk výkazů Rozvaha, Příloha a výsledovka
- Přeskočit tisk příloh uzávěrky
- Přeskočit tisk základního účetnictví
- Přeskočit tisk zůstatků

Zatrhnout vše

Výběr dokladů pro automatické účtování pro nové účetní období

Doklad pro automatické účtování pokladny:	1010
Doklad pro automat. účtování vedlejších pokladen:	1010
Doklad pro automatické účtování předpisů poplatků:	1210
Doklad pro automatické účtování předpisů DF:	1210
Doklad pro automatické účtování předpisů VF:	1210
Doklad pro automatické účtování Evidence bytů:	1210
Doklad pro automatické účtování předpisů mezd:	1210
Doklad pro automatické účtování Evidence majetku:	1210
Doklad pro automatické účtování Evidence dotací:	1210

Provést uzávěrku Storno uzávěrky

Tisk výkazů

Účetní období: 6 / 2015

V tisících Kč

Výstup: odeslat mailem

Zrušit Pokračovat

Odpověď na otázku, proč probíhá kontrola jen v souvislosti s účetními výkazy a nikoli i s finančním výkazem „2-12M O plnění rozpočtu“ je potřeba hledat ve složení kontrolních chodů. Prvním kontrolním chodem ověřuje program přítomnost účetních předpisů, odvozených z dalších návazných podprogramů – tedy z Poplatků, Majetku, Hřbitova, Mezd a Bytů. Přítomnost nebo nepřítomnost těchto předpisů nemá na výkaz o plnění rozpočtu na rozdíl od účetních výkazů žádný vliv.

Čtvrtý kontrolní chod má za úkol prověřit mezivýkazové a vnitrovýkazové vazby. Ve výkazu o plnění rozpočtu je ovšem vnitrovýkazových vazeb relativně málo, nechybují se v nich a protože se tento výkaz předává v obdobích 02, 04, 05, 08, 10 a 11 samostatně, nelze v těchto obdobích aplikovat ani žádné mezivýkazové vazby. Dokonce i v obdobích, kdy se současně předávají účetní výkazy, lze použít pouze mezivýkazové vazby na stav účtů, u kterých se vykazuje rozpočtová

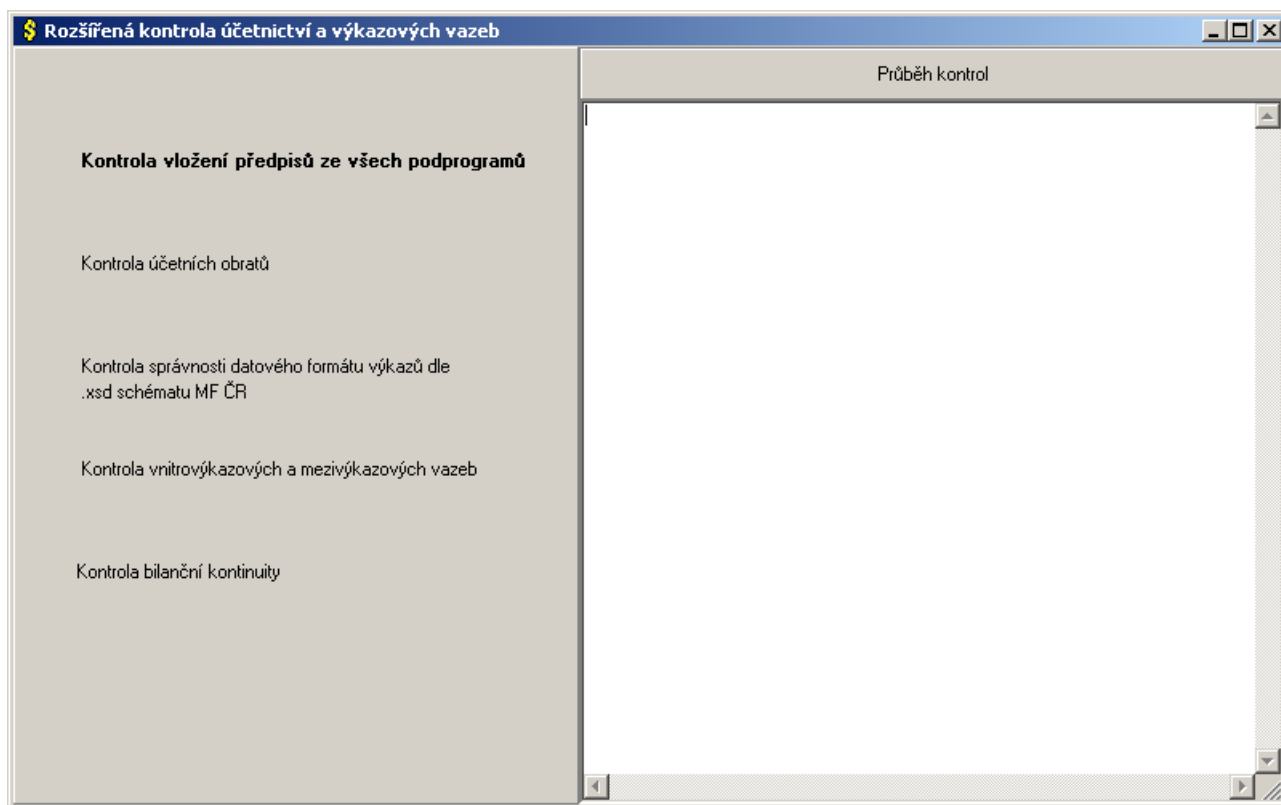
skladba, správný stav těchto účtů je ovšem zároveň jednou ze základních podmínek vyhovujících vnitrovýkazových vazeb výkazu o plnění rozpočtu. U předávání pouze finančního výkazu o plnění rozpočtu je tedy kontrola vnitrovýkazových a mezivýkazových vazeb bezpředmětná.

Ověření bilanční kontinuity, kterou zajišťuje pátý a poslední kontrolní chod, nelze na výkaz o plnění rozpočtu aplikovat, protože tento výkaz neobsahuje žádné údaje o minulém období.

Teoreticky bychom tedy mohli použít pro kontrolu správnosti výkazu 2-12M O plnění rozpočtu alespoň druhý a třetí kontrolní chod, tedy kontrolu účetních obrátů s možností automatických oprav a ověření správnosti datového formátu výkazu dle vzoru MF ČR, nicméně v datovém formátu výkazu o plnění rozpočtu je v průběhu času změn podstatně méně než v datových formátech účetních výkazů a kontrola účetních obrátů s možností automatické opravy je určena spíše pro „rozvahové“ účtování než pro ověření správnosti použité rozpočtové skladby, kde správnost rozp.skladby už z principu automaticky nijak zvlášť kontrolovat nelze.

Jak funguje program Rozšířená kontrola účetnictví a výkazových vazeb

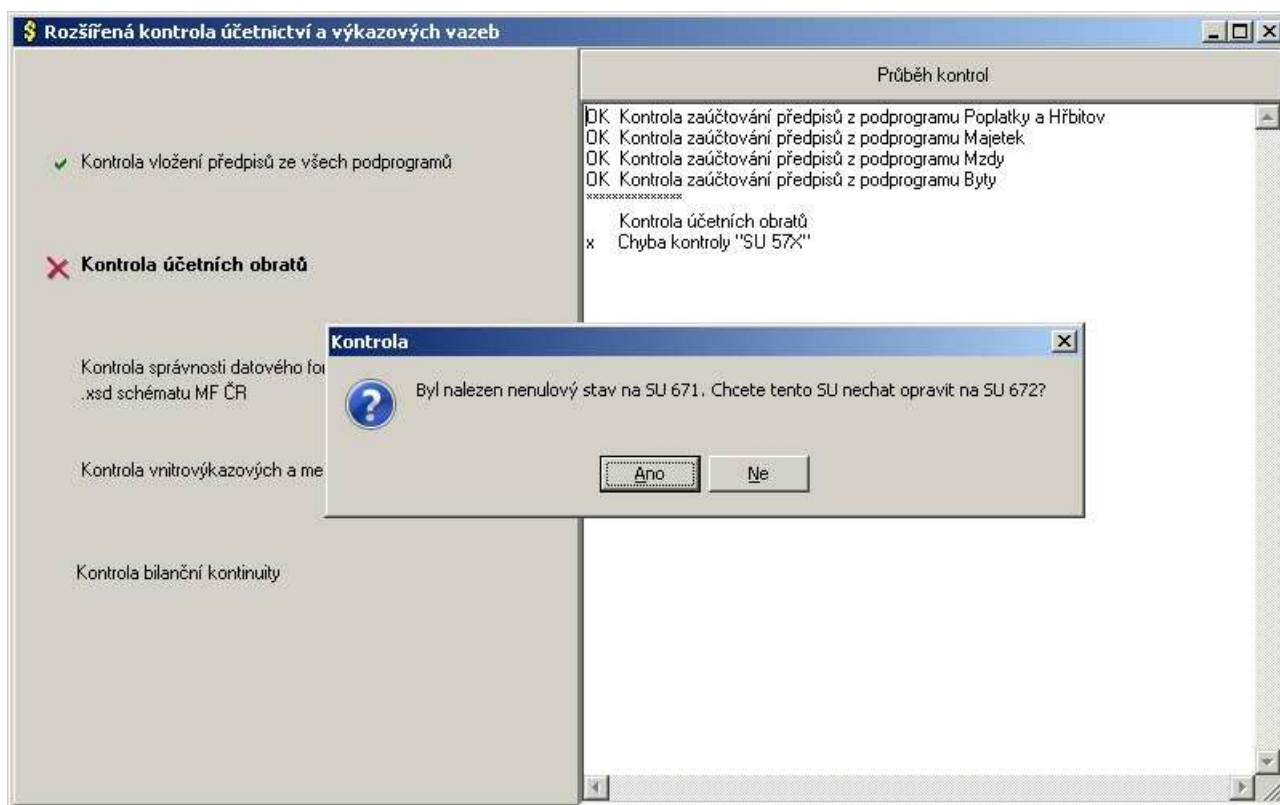
Bezprostředně poté, co buďto spustíte účetní uzávěrku za období 03, 06, 09 nebo 12, anebo pomocí nabídky „Výkazy“ ručně spustíte vytvoření účetního výkazu za aktuální (tedy ještě neuzavřený) účetní období, se nejprve vytvoří příslušné účetní výkazy a hned nato se automaticky spustí kontrolní program, což poznají uživatelé podle otevření informačního okna, zobrazujícího průběh kontrol:



V levé části informačního okna je tučně vyznačen právě probíhající kontrolní chod a v pravé části se zobrazují informace o provedených kontrolách.

Pokud dojde v jakémkoli okamžiku k nalezení chyby, program se zastaví a uživatel bude moci vybrat, zda i přesto pokračovat v odesílání výkazů, nebo odesílání (popř. celou účetní uzávěrku) ještě zastavit.

Jestliže byla nalezena chyba při kontrole účetních obrátů, zobrazí program dotaz, zda chybu automaticky opravit, nebo ponechat beze změny.



Doběhne-li kontrola účetnictví a výkazů bez chyb do konce, nebo doběhne-li s chybami, ale i přesto nechá uživatel výkazy odeslat (a popř. dokončit uzávěrku), zavře se informační okno a kontrolní program přejde automaticky k vlastnímu odeslání výkazů na výkazový automat.

Vlastní odesílání výkazů na výkazový automat

Kontrolní program je vybaven funkcí pro automatické odesílání výkazů. Tato funkce se použije při odesílání výkazů vždy a není tedy vázána na jen na předcházející kontrolní chody. Výkazy se budou prostřednictvím této funkce kontrolního programu odesílat např. i tehdy, budete-li odesílat pouze finanční výkaz o plnění rozpočtu.

Odesílání výkazů probíhá zcela automaticky. Na začátku se zobrazí stavové okno, které uživatele informuje o průběhu odesílání dat a po úspěšném odeslání se toto okno zase samo zavře. V průběhu odesílání dat je možné proces případně stornovat tlačítkem „Zastavit“.

Pokud by při odesílání dat došlo k chybě, program zobrazí chybové hlášení s popisem chyby. Jestliže se po odeslání dat stavové okno samo zavře a na monitoru není zobrazeno žádné chybové hlášení, znamená to, že se data v pořádku odeslala.



Tento materiál slouží pouze pro potřeby uživatelů tohoto počítačového programu a nesmí být bez souhlasu autora kopírován ani jinak veřejně šířen.